

# Samen rijker, voor iedereen!

Koersplan 2025 - 2028





# Inhoudsopgave

1. Inleiding	3
1.1 Voorwoord	3
2. Ons verhaal	5
2.1 Waar staan wij voor	5
2.2 Het merkhuis van de Bibliotheek	6
3. Ambities	7
3.1 Inleiding	7
3.2 Programmering en waardecreatie	8
3.3 Samenwerking op thema's	11
3.4 Structurele samenwerking met partners en inwoners	14
3.5 Toekomstbestendig en relevante organisatie	18
4. Tot slot	25
4.1 Nawoord	25



# 1. Inleiding

## 1.1. Voorwoord

Met trots presenteren wij jou het Koersplan 2025-2028 van Bibliotheek IJmond Noord. Dit meerjarenplan is het resultaat van intensieve samenwerking en een gedeelde visie op de toekomst van onze bibliotheek. In een tijd waarin informatie en technologie zich in een razendsnel tempo ontwikkelen, staat onze bibliotheek voor betrouwbaarheid en veiligheid. De Bibliotheek is van alle tijden en van ons allemaal.

De komende jaren staan in het teken van samenwerken, ontwikkelen en duurzaamheid. We streven ernaar om een plek te blijven waar iedereen zich welkom voelt en waar leren en ontdekken centraal staan. Dit plan biedt een duidelijk beeld van onze ambities en hoe wij deze denken te realiseren.

Onze ambities zijn gekoppeld aan de strategische koers uit de beleidsplannen Sociaal domein en de cultuurvisies van de gemeente Beverwijk en Heemskerk, aan de wettelijke taken vanuit de overheid en aan de maatschappelijke opgaven uit het Bibliotheekconvenant:

### **Wettelijk kader**

In de Wet stelsel openbare bibliotheekvoorzieningen (Wsob) zijn de volgende vijf kernfuncties vastgelegd:

1. Het ter beschikking stellen van kennis en informatie
2. Het bieden van mogelijkheden tot ontwikkeling en educatie
3. Het bevorderen van lezen en het laten kennismaken met literatuur
4. Het organiseren van ontmoeting en debat
5. Het laten kennismaken met kunst en cultuur

### **Maatschappelijke opgaven**

In lijn met het Bibliotheekconvenant en de Netwerkagenda richten we ons de komende jaren op een drietal grote, actuele en complexe maatschappelijke opgaven:

- a) Geletterde samenleving (bevorderen geletterdheid en leesplezier)
- b) Participatie in de informatiesamenleving (digitale inclusie en digitaal burgerschap)
- c) Leven lang ontwikkelen (basisvaardigheden en blijvende inzetbaarheid)





Samen rijker, voor  
iedereen!



# 2. Ons verhaal

## 2.1. Waar staan wij voor

*Samen rijker, voor iedereen!*

Het is onze ambitie om, samen met partners, ervoor te zorgen dat de inwoners van onze twee gemeenten taalvaardig zijn, digitaal mee kunnen komen en de kans krijgen om zich een leven lang te ontwikkelen. Dat iedereen toegang heeft tot de informatiemaatschappij en er niet in verdwaalt. Dat alle inwoners kennis kunnen maken met literatuur, kunst en cultuur. En dat minder mensen eenzaam zijn. We sluiten hiervoor aan bij de lokale context.

We kunnen dit niet alleen. Deze maatschappelijke opgaven vragen om samenwerking met gemeenten, inwoners, lokale, regionale en landelijke organisaties. Alleen op die manier kunnen we zoveel mogelijk resultaat boeken.

We verbinden ons nadrukkelijk ook met partners buiten de bibliotheeksector die, net als wij, gedreven zijn om een bijdrage te leveren aan genoemde maatschappelijke opgaven. Het werken in samenwerkingsverbanden vraagt om een andere manier van denken en handelen. Het betekent dat we de ene keer vooral faciliteren en doorverwijzen, een andere keer vooral mee-ontwikkelen en mee-uitvoeren.

### **Missie**

Bij Bibliotheek IJmond Noord geloven wij in de kracht van kennis, cultuur en verbinding. Onze missie is om alle inwoners van de gemeenten Beverwijk en Heemskerk toegang te bieden tot een laagdrempelige, aangename en veilige openbare omgeving. Wij willen iedereen, van jong tot oud, inspireren en motiveren om te lezen, om kennis te vergaren en actief deelnemen aan de maatschappij. Daarnaast zijn wij een ontmoetingsplaats waar mensen elkaar kunnen treffen, ideeën kunnen uitwisselen en nieuwe vriendschappen kunnen sluiten.

### **Visie**

Bibliotheek IJmond Noord:

- Zet zich in voor leesbevordering en stimuleert leesplezier;
- Vergroot de basisvaardigheden van de inwoners; in elke vestiging is een informatiepunt digitale overheid;
- Ondersteunt community 's / gemeenschappen en zet in op kennisdelen;
- Bevordert breed de maatschappelijke participatie; biedt mogelijkheden voor vrijwilligers en bestrijdt eenzaamheid;
- Werkt samen met educatieve, sociale, maatschappelijke en culturele organisaties.

## 2.2 Het merkhuis van de Bibliotheek

Bibliotheeken hebben een belangrijke rol in de samenleving. Deze rol willen wij met elkaar sterker uitdragen.

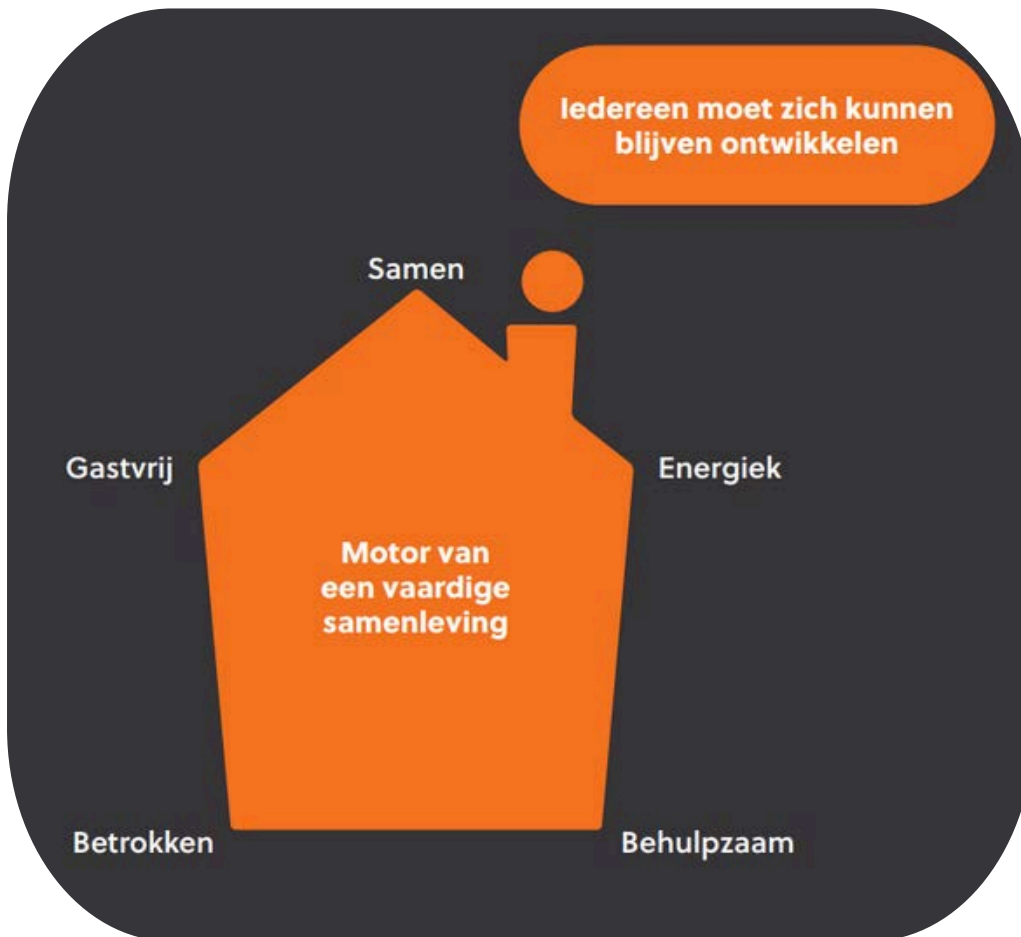
Bibliotheek IJmond Noord heeft uiteraard een eigen lokale kleur, maar opereert vanuit dezelfde intentie en belangrijke pijlers. Op deze manier worden we altijd herkend en weten mensen wat ze van ons kunnen verwachten. Dit maakt van ons een **Motor van een vaardige samenleving**.

Het totale merk hebben wij samengevat in het 'merkhuismodel'.

De overtuiging van waaruit wij werken is: 'Iedereen moet zich kunnen blijven ontwikkelen'.

Onze belofte is dat wij als bibliotheek een motor vormen. Een motor binnen de netwerken waarin wij actief zijn en een motor voor jou als individu. De motor van een vaardige samenleving.

De gekozen vijf merkwaarden weerspiegelen ons DNA én onze nieuwe 'stijl' en ambitie. In de basis de waarden **betrokken** en **behulpzaam**. De waarden om iets te bereiken **gastvrij** en **energiek**. En boven alles het gevoel van **samen**. Samen betrokken partners en met jou.



Afbeelding: Het merkhuis van de Bibliotheek



# 3. Ambities

## 3.1. Inleiding

In dit hoofdstuk beschrijven wij de vier hoofdthema's die in de komende vier jaar onze koers gaan bepalen.

### 1. Programmering en waardecreatie

Het aanbod van de Bibliotheek IJmond Noord is gericht op de behoeftes van de gebruiker en op het leveren van maatschappelijke impact. Met onze brede programmering en collectie zet de Bibliotheek IJmond Noord zich structureel in om een grote maatschappelijke bijdrage te leveren.

### 2. Samenwerken op thema's

De impact vergroten wij verder door intensief samen te werken op grote maatschappelijke thema's.

### 3. Structurele samenwerking met partners en inwoners

Onze impact wordt nog verder versterkt doordat wij structureel samenwerken met partners en met de inwoners uit onze lokale omgeving.

### 4. Toekomstbestendige en relevante organisatie

De organisatie van de Bibliotheek IJmond Noord is blijvend relevant en ingericht op het realiseren van deze impact.



## 3.2 Programmering en waardecreatie

Binnen het hoofdstuk 'Ambities' van ons koersplan speelt het thema programmering en waardecreatie een centrale rol. Bij de Bibliotheek IJmond Noord streven we ernaar om onze programmering niet alleen divers en toegankelijk te maken, maar ook betekenisvol en waardevol voor al onze bezoekers.

Onze programmering is erop gericht om een breed publiek te bereiken, ongeacht leeftijd, achtergrond of interesse. We bieden een mix van literaire evenementen, culturele activiteiten, educatieve workshops en digitale innovaties. Door deze diversiteit aan te bieden, zorgen we ervoor dat iedereen zich welkom voelt en iets van waarde kan vinden in onze bibliotheek.

Waardecreatie staat centraal in alles wat we doen. We willen een plek zijn waar mensen niet alleen komen om te lezen of informatie te zoeken, maar ook om te ontmoeten, te leren en te groeien. Onze programmering is erop gericht om een positieve impact te hebben op het leven van onze bezoekers en de gemeenschap als geheel. Dit doen we door programma's aan te bieden die bijdragen aan sociale cohesie, persoonlijke ontwikkeling en culturele verrijking.

Tot slot streven we naar continuïteit en duurzaamheid in onze programmering. We evalueren regelmatig onze activiteiten en passen deze aan op basis van feedback van onze bezoekers en partners. Dit stelt ons in staat om voortdurend te verbeteren en te zorgen voor een aanbod dat relevant en waardevol blijft, nu en in de toekomst. We hebben de ambitie voor programmering en waardecreatie onderverdeeld in vier kleinere ambities die hierna beschreven worden.

### 3.2.1

Wij bevorderen het leesplezier en de leesvaardigheid van de jeugd in IJmond Noord.

#### **De impact die wij daarmee willen maken:**

Door vaker en met meer plezier te lezen wordt je lees- en taalvaardigheid verbeterd. Dit draagt bij aan het vergroten van je kansen in het onderwijs. Goede beheersing van taal en een grotere lees- en taalvaardigheid draagt bij aan het volwaardig kunnen meedoen in de maatschappij en voor de toekomst van kinderen en jongeren draagt dit bij aan de mogelijkheden tot persoonlijke ontwikkeling en groei.

#### **Samenwerking:**

Om dit doel te behalen werken wij samen met de kinderopvang, het PO, het VO en het MBO, voeren wij de BoekStart campagnes uit en stellen wij een brede jeugdcollectie en schoolcollecties samen.





## 3.2 Programmering en waardecreatie

### 3.2.2

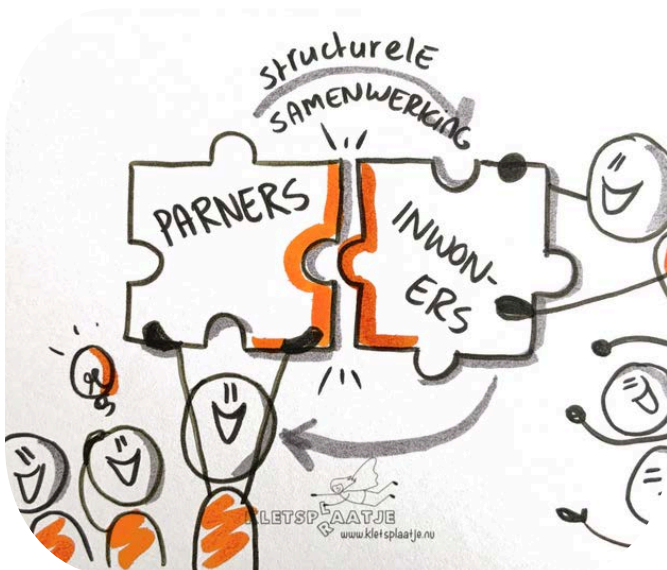
De maatschappelijke programmering van Bibliotheek IJmond Noord op het gebied van basisvaardigheden draagt bij aan het verbeteren van de (digitale) geletterdheid en basisvaardigheden van de volwassenen in IJmond Noord.

#### **De impact die wij daarmee willen maken:**

De Bibliotheek IJmond Noord helpt je als volwassene om je basisvaardigheden te vergroten. Je vergroot je zelfvertrouwen en zelfredzaamheid waardoor je beter kunt meekomen en meedoen in de maatschappij. Je versterkt je positie in de samenleving en dit biedt mogelijkheden tot verdere persoonlijke ontwikkeling en groei.

#### **Samenwerking**

De Bibliotheek is partner in het Taalhuis IJmond, samen werken wij aan een sterk aanbod op het gebied van taal-, reken- en digitale vaardigheden. Ook onze collectie is hierbij ondersteunend.



### 3.2.3

De culturele en maatschappelijke programmering van de Bibliotheek IJmond Noord zorgt voor ontmoeting en debat. Wij brengen mensen met elkaar in verbinding.

#### **De impact die wij daarmee willen maken:**

De Bibliotheek IJmond Noord draagt bij aan het vergroten van wederzijds begrip en aan sociale cohesie in de IJmond. Doordat je als bewoner van de IJmond je meer verbonden voelt met anderen helpt dit polarisatie terug te dringen. Onderlinge verbinding draagt bij aan je persoonlijke ontwikkeling en groei.

#### **Samenwerking**

Om dit doel te behalen werken de programmeurs en de collectievormers intensief samen aan de maatschappelijke programmering.



## 3.2 Programmering en waardecreatie

### 3.2.4

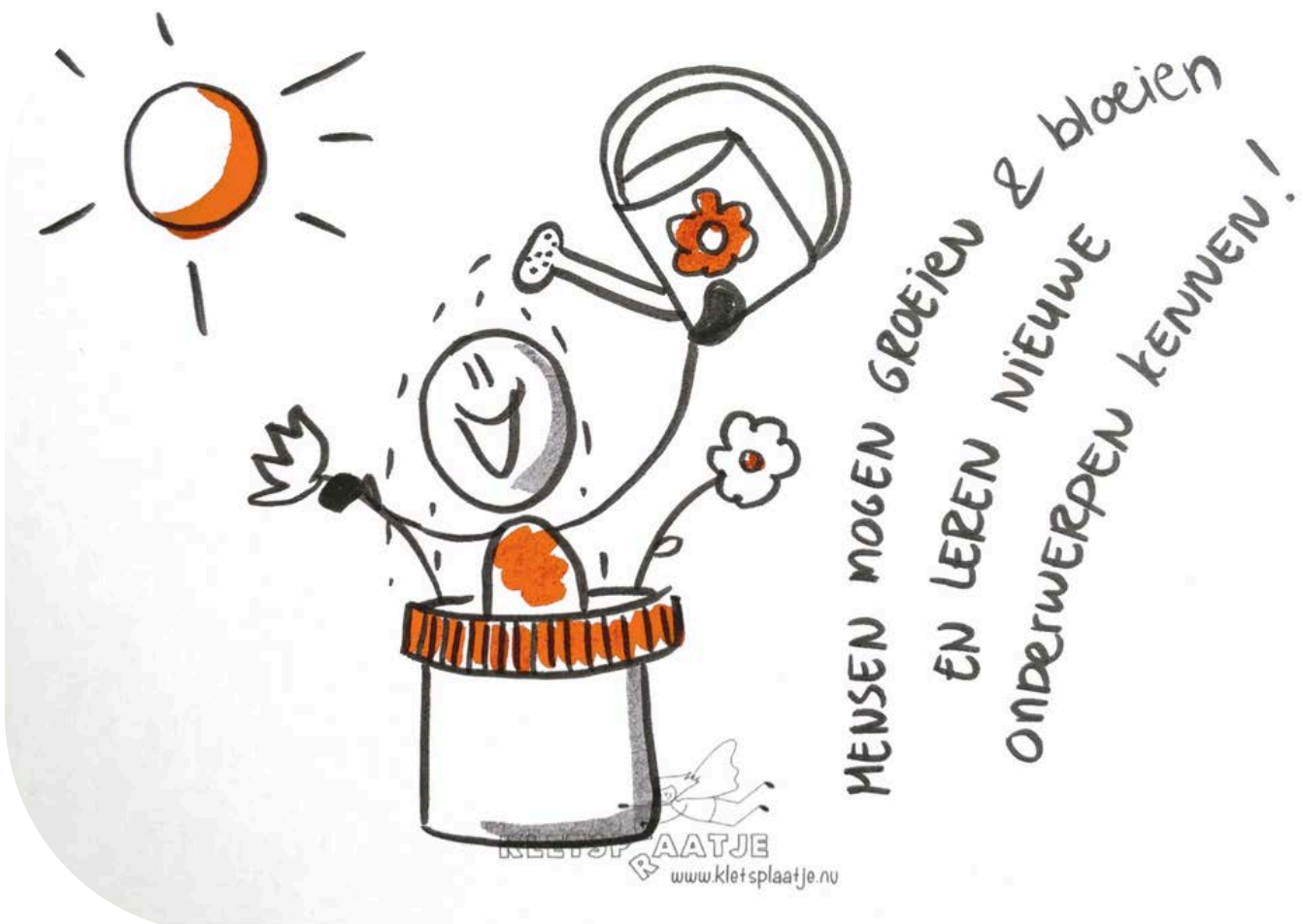
De cultureel-maatschappelijke programmering van de Bibliotheek IJmond Noord stimuleert de ontwikkeling van burgerschaps-competenties.

#### **De impact die wij daarmee willen maken:**

De Bibliotheek IJmond Noord vergroot je wereld, wij brengen inspiratie op het gebied van kunst, cultuur en burgerschap. Dit draagt bij aan het vergroten van actief en democratisch burgerschap in de IJmond. De verkregen inspiratie en nieuwe kennis draagt bij aan je persoonlijke ontwikkeling en groei.

#### **Samenwerking**

Om dit doel te behalen werken de programmeurs en de collectievormers intensief samen met de scholen in de IJmond.





## 3.3 Samenwerking op thema's

Bij de Bibliotheek IJmond Noord geloven wij dat interne samenwerking op grote maatschappelijke thema's de sleutel is tot het realiseren van onze doelstellingen en het vergroten van onze impact in de gemeenschap.

We hebben de ambitie voor samenwerken op thema's in vijf kleinere ambities onderverdeeld om zo helder te verwoorden hoe wij door onze intensieve interne samenwerking niet alleen onze eigen organisatie, maar ook de gemeenschap die we dienen versterken.

Wij blijven voortdurend op zoek naar innovatieve manieren om onze samenwerking te verbeteren en onze impact te vergroten, zodat wij een blijvende bijdrage kunnen leveren aan de maatschappelijke ontwikkeling van doelgebied.

### 3.3.1

#### **Geletterdheid**

De Bibliotheek IJmond Noord draagt, in samenwerking met de gemeentenen partners, bij aan het doorbreken van de cyclus van laaggeletterdheid door de gezinsaanpak.

#### **De impact die wij daarmee willen maken:**

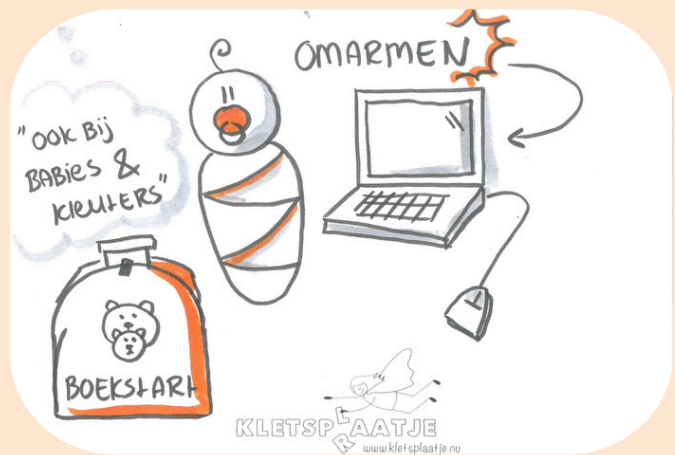
Kinderen stromen met minder taalachterstand in op de basisschool.

De cyclus van laaggeletterdheid binnen het laaggeletterde gezin is doorbroken waardoor de participatie van inwoners verbeterd wordt.

#### **Samenwerking:**

Om dit doel te behalen werkende teams van educatie en basisvaardigheden en de collectievormers intensief samen.

Ook bij baby's en peuters moeten we de digitale ontwikkeling omarmen, want dit is de manier om hun ouders te bereiken, omdat zij de eerste generatie is die volledig digitaal is opgegroeid.



### 3.3.2

**Duurzaamheid** en het maken van duurzame keuzes zit in het DNA van de Bibliotheek IJmond Noord. Wij geven ruimte en dragen bij aan de community duurzaamheid en haar activiteiten in de bibliotheek.

#### **De impact die wij daarmee willen maken:**

De kennis van de inwoners op het gebied van duurzaamheid wordt vergroot en zij raken geïnspireerd tot het maken van duurzamere keuzes.

#### **Samenwerking:**

Om dit doel te behalen werken programmeurs, de teams van educatie en basisvaardigheden en de collectievormers intensief samen.



## 3.3 Samenwerking op thema's

### 3.3.3

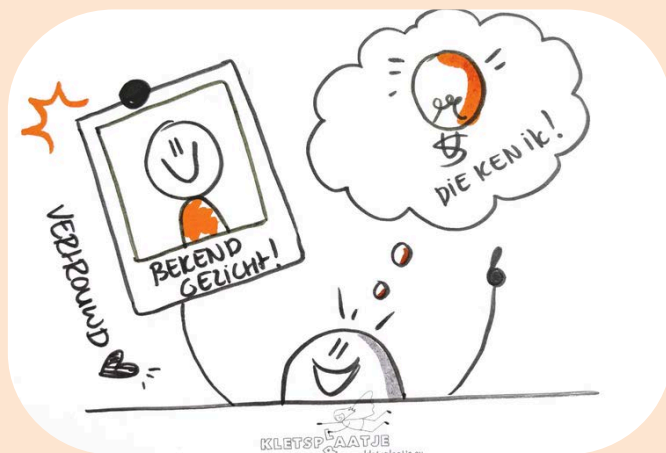
De **collectie** is de inspiratiebron voor de programmering, meer dan 80% van de collectie is ondersteunend aan de volledige breedte van de programmering van de Bibliotheek. Bij activiteiten is er altijd een boek of informatie te vinden over het onderwerp. Alle kernfuncties komen hier samen.

#### **De impact die wij daarmee willen maken:**

De kracht ligt in het leggen van actieve verbindingen tussen informatiebronnen, instellingen en mensen. Deze verbindingen maken de Bibliotheek een blijvend relevante en democratische plek voor het verkrijgen van objectieve kennis en informatie, om deel te nemen in de maatschappij en duurzame persoonlijke ontwikkeling en groei.

#### **Samenwerking**

Om dit doel te behalen werken collectievormers en programmeurs nauw samen. De contentkalender is hierbij ondersteunend.



### 3.3.4

De Bibliotheek biedt programmering aan die tot doel heeft om jong en oud te laten **participeren** in de (digitale)informatiesamenleving.

#### **De impact die wij daarmee willen maken:**

De inwoners van de IJmond kunnen zich vaardig, weerbaar en actief bewegen in de informatiesamenleving.

#### **Samenwerking:**

Om dit doel te behalen werken programmeurs, de teams van educatie en basisvaardigheden en de collectievormers intensief samen.



## 3.3 Samenwerking op thema's

### 3.3.5

Voor de jeugd is de Bibliotheek verdeeld in talenten, deze zijn zichtbaar en herkenbaar. Ieder kind en iedere jongere kan op basis van eigen **talent** of **leerstijl** zich ontwikkelen in de bibliotheek.

#### **De impact die wij daarmee willen maken:**

Kinderen leren over zichzelf en breiden hun belevingswereld uit. Zij brengen kennis en plezier mee naar de thuisomgeving.

#### **Samenwerking**

Om dit doel te behalen werken de programmeurs, het team educatie en de collectievormers intensief samen.



## 3.4 Structurele samenwerking met partners en inwoners

Bij de Bibliotheek IJmond Noord streven wij naar een duurzame en structurele samenwerking met zowel onze partners als de inwoners van Beverwijk, Heemskerk en Wijk aan Zee. Onze ambitie is om een solide netwerk te creëren dat bijdraagt aan de verrijking van onze gemeenschap op het gebied van cultuur, educatie en leesbevordering.

### Samenwerking met partners

Wij zien samenwerking met diverse partners als een cruciale pijler voor succes. We werken samen met scholen, culturele instellingen, maatschappelijke organisaties en lokale overheden om een breed scala aan activiteiten en programma's aan te bieden. Deze samenwerkingen stellen ons in staat om onze diensten te verbreden en te verdiepen, waardoor we beter kunnen inspelen op de behoeften van onze gemeenschap.



### Betrokkenheid van inwoners

Naast het samenwerken met partners, hechten wij veel waarde aan de betrokkenheid van onze inwoners. Wij geloven dat de bibliotheek een plek moet zijn waar iedereen zich welkom en gehoord voelt. Daarom betrekken wij inwoners actief bij de ontwikkeling en uitvoering van onze diensten en activiteiten.

Onze aanpak omvat:

- **Participatie:** Wij moedigen inwoners aan om deel te nemen aan onze activiteiten en om hun ideeën en suggesties met ons te delen. Dit doen wij door middel van enquêtes, focusgroepen en interactieve bijeenkomsten.
- **Vrijwilligerswerk:** Wij bieden diverse mogelijkheden voor vrijwilligerswerk binnen onze bibliotheek. Vrijwilligers spelen een essentiële rol in het ondersteunen van onze dagelijkse activiteiten en speciale projecten.
- **Co-creatie:** Samen met inwoners ontwikkelen wij nieuwe initiatieven en programma's die aansluiten bij hun behoeften en interesses. Dit zorgt voor een aanbod dat relevant en waardevol is voor de gemeenschap.

Wij hebben de ambitie voor Samenwerken met partners en inwoners in drie kleinere ambities op gesplitst om zo helder te verwoorden hoe wij door structureel samen te werken met partners en inwoners werken aan een toekomst waarin informatie, kennis en cultuur voor iedereen toegankelijk zijn.



## 3.4 Structurele samenwerking met partners en inwoners

### 3.4.1

De Bibliotheek IJmond Noord bevindt zich dicht bij de inwoners op diverse locaties in haar werkgebied, de toegankelijke vestigingen en de online plek van de Bibliotheek IJmond Noord zijn een uitnodigende plek om te werken en te studeren en brengen mensen met elkaar in verbinding.

#### **De impact die wij daarmee willen maken:**

De Bibliotheek IJmond Noord als herkenbare plek, draagt bij aan het versterken van de sociale infrastructuur in de wijken en door het laagdrempelige karakter aan het vergroten van kansengelijkheid. Iedereen mag er zijn en heeft gelijke kansen. Iedereen heeft toegang tot de bibliotheek, zowel fysiek als digitaal, en vindt daarin een plek voor persoonlijke ontwikkeling en groei.

#### **Samenwerking**

Wij werken samen met maatschappelijk partners in de IJmond en gaan steeds nieuwe samenwerkingen aan.



### 3.4.2

De Bibliotheek heeft een rol in de (lokale)culturele infrastructuur.

#### **De impact die wij daarmee willen maken:**

De Bibliotheek maakt cultuuruitingen voor een breed publiektoegankelijk. Bewoners van de IJmond, jong en oud, zijn zich bewust van de cultuurhistorie van de eigen leefomgeving.

#### **Samenwerking**

Wij werken samen met culturele partners in de IJmond en gaan steeds nieuwe samenwerkingen aan.

## 3.4 Structurele samenwerking met partners en inwoners

### 3.4.3

#### **We doen het samen.**

De Bibliotheek IJmond Noord is in relatie met haar samenwerkingspartners en werkt waar mogelijk samen met relevante partners op basis van professionele samenwerkingsafspraken. Wij doen het samen, de Bibliotheek IJmond Noord is in relatie met de inwoners in haar werkgebied en programmeert voor, door en met de communities. Dit betekent dat inwoners kennis, informatie en inspiratie komen delen, verbindingen met elkaar en met de Bibliotheek aangaan en communities vormen.

#### **De impact die wij daarmee willen maken:**

Door onze samenwerking met maatschappelijke partners vergroten wij onze gezamenlijke expertise en verhogen wij het bereik van en de impact op de kwetsbare doelgroepen. Door de samenwerking met de inwoners wordt de sociale cohesie vergroot en wordt de burgerschapsparticipatie versterkt in de (lokale) samenleving.

#### **Samenwerking**

Iedere medewerker in de bibliotheek draagt hieraan vanuit de eigen taken, rollen en verantwoordelijkheden bij.









## 3.5 Toekomstbestendig en relevante organisatie

In een snel veranderende wereld is het van essentieel belang dat de Bibliotheek IJmond Noord zich blijft ontwikkelen en aanpassen aan de behoeften van de samenleving. Onze ambitie is om een toekomstbestendige en relevante organisatie te zijn die een centrale rol speelt in het leven van de inwoners van Beverwijk, Heemskerk en Wijk aan Zee. Dit betekent dat wij voortdurend inspelen op maatschappelijke trends en technologische innovaties en dat wij onze diensten en programma's blijven vernieuwen en verbeteren.

### Strategie, beleid en leiderschap

Onze ambitie is om proactief in te spelen op maatschappelijke veranderingen en technologische ontwikkelingen, zodat wij onze rol als betrouwbare en onafhankelijke informatiewijzer kunnen blijven vervullen. Dit doen wij door middel van een doordachte strategie, een helder beleid en sterk leiderschap.

Onze **strategie** is gericht op het versterken van onze kernfuncties. Innovatie staat centraal in onze aanpak. Wij zoeken continu naar nieuwe manieren om onze diensten te verbeteren en beter aan te sluiten op de behoeften van onze gemeenschap. Door samen te werken met lokale partners op het gebied van cultuur, educatie en leesbevordering, creëren we een netwerk dat onze impact vergroot en onze relevantie versterkt.

Ons **beleid** is erop gericht om diversiteit, inclusiviteit en toegankelijkheid te waarborgen. Wij willen dat iedereen,

ongeacht achtergrond of leeftijd, zich welkom voelt in onze Bibliotheek.

Dit vertaalt zich in diverse programma's en activiteiten die inspelen op de uiteenlopende behoeften van onze bezoekers. Wij investeren in de professionele ontwikkeling van onze medewerkers, zodat zij de vaardigheden en kennis hebben om onze ambities waar te maken.

Sterk **leiderschap** is essentieel om onze visie te realiseren. Het managementteam is toegewijd aan het creëren van een cultuur van innovatie en samenwerking. Wij stimuleren een open en transparante communicatie, zowel intern als extern, en moedigen medewerkers aan om actief bij te dragen aan de ontwikkeling van de organisatie. Door een voorbeeldrol te vervullen, inspireren wij het team om gezamenlijk te werken aan de doelstellingen van de Bibliotheek.

Wij geloven dat door het bevorderen van een lerende organisatie, wij beter in staat zijn om flexibel en veerkrachtig te reageren op toekomstige uitdagingen.



## 3.5 Toekomstbestendig en relevante organisatie

### Vitaliteit

Bij de Bibliotheek IJmond Noord geloven wij dat de kracht van onze organisatie ligt in de vitaliteit van onze medewerkers. Een toekomstbestendige en relevante organisatie begint bij gezonde, gemotiveerde en betrokken medewerkers. Daarom zetten wij ons in voor een werkomgeving die niet alleen fysiek, maar ook mentaal welzijn bevordert.

Wij bieden **gezonde werkplekken** en om **mentaal gezond** te blijven bieden wij toegang tot scholing, professionele coaching of trainingen op maat.

We begrijpen het belang van een goede balans tussen **werk en privé**, daarom bieden we flexibele werktijden en de mogelijkheid tot thuiswerken, zodat onze medewerkers hun werk beter kunnen afstemmen op hun persoonlijke leven.

Wij stimuleren **opleiding en ontwikkeling**, zo zorgen we ervoor dat onze medewerkers gemotiveerd en in beweging blijven. Dit draagt bij aan hun persoonlijke groei en aan de innovatiekracht van onze organisatie.

Wij bevorderen een cultuur van **samenwerking en steun**, waarin medewerkers zich verbonden voelen met elkaar en met de missie van de Bibliotheek. Regelmatige teamactiviteiten en sociale evenementen versterken de onderlinge band en het gemeenschapsgevoel.



## 3.5 Toekomstbestendig en relevante organisatie

### Financieel

In een snel veranderende wereld is het van essentieel belang dat Bibliotheek IJmond Noord financieel gezond en wendbaar blijft. Wij willen niet alleen voldoen aan de huidige behoeften van onze gemeenschap, maar ook voorbereid zijn op toekomstige uitdagingen en kansen.

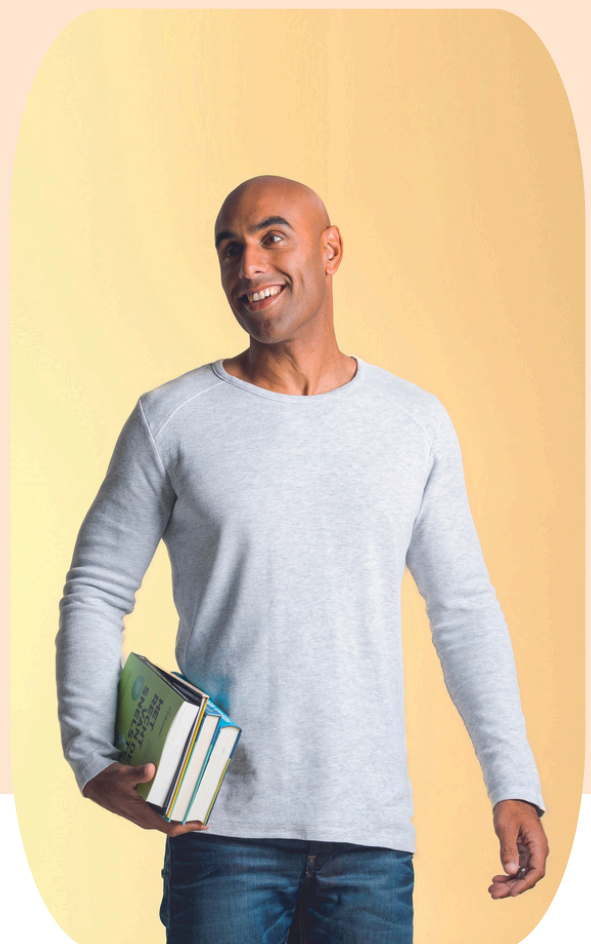
Wij streven naar een **stabiele** en **diverse** financieringsstructuur. Naast de gemeentelijke subsidies, spannen wij ons in om derde geldstromen te verwerven.

**Efficiëntie** in onze bedrijfsvoering is cruciaal. Wij blijven voortdurend onze processen evalueren en optimaliseren om kosten te beheersen en middelen effectief in te zetten. Daarnaast investeren we in innovatieve oplossingen die ons in staat stellen om onze diensten op een kosteneffectieve manier te verbeteren en uit te breiden. Dit omvat onder andere de inzet van technologie om onze dienstverlening te moderniseren en te personaliseren.

Wij hechten veel waarde aan **transparantie** en **verantwoording** in onze financiële rapportage. Door open en eerlijk te communiceren over onze financiële situatie en beslissingen, bouwen we vertrouwen op bij onze stakeholders. Regelmatige financiële rapportages en audits zorgen ervoor dat wij onze middelen op een verantwoorde manier beheren.

Om relevant te blijven in een dynamische omgeving, doen we **strategische investeringen** in onze infrastructuur, collectie en medewerkers. Dit omvat onder andere investeringen in digitale middelen, faciliteiten en scholing van onze medewerkers.

Wij geloven dat een **sterke band met onze gemeenschap** essentieel is voor onze financiële duurzaamheid. Door actief in gesprek te blijven met onze leden en partners, kunnen wij beter inspelen op hun behoeften en verwachtingen. Dit helpt ons niet alleen om relevant te blijven, maar ook om nieuwe financieringsmogelijkheden te ontdekken en samenwerkingen aan te gaan die onze financiële positie versterken.





## 3.5 Toekomstbestendig en relevante organisatie

### Marketing en Communicatie

In een snel veranderende wereld is het essentieel dat Bibliotheek IJmond Noord zich blijft ontwikkelen en aanpassen om relevant en toekomstbestendig te blijven. Onze marketing- en communicatiestrategieën spelen hierin een cruciale rol. Wij streven ernaar om onze diensten en activiteiten op een effectieve en innovatieve manier onder de aandacht te brengen van onze diverse doelgroepen in Beverwijk, Heemskerk en Wijk aan Zee.

Wij zetten in op **doelgerichte communicatie** om onze verschillende doelgroepen op maat te bedienen. Dit betekent dat we onze boodschap afstemmen op de behoeften en interesses van specifieke groepen, zoals kinderen, jongeren, volwassenen en senioren. Door gebruik te maken van data-analyse en klantinzichten kunnen we onze communicatiekanalen en -boodschappen optimaliseren.

De **digitale transformatie** biedt ons ongekende mogelijkheden om onze zichtbaarheid en bereik te vergroten. Wij investeren in moderne digitale marketingtechnieken zoals zoekmachineoptimalisatie (SEO en SEA), social media marketing en e-mailcampagnes. Onze website en online catalogus worden continu verbeterd om een gebruiksvriendelijke en toegankelijke ervaring te bieden.

Wij streven naar **innovatie in onze marketingcampagnes**. Dit betekent dat wij niet bang zijn om nieuwe ideeën en technologieën te omarmen. Van interactieve evenementen en webinars tot augmented reality-ervaringen in de Bibliotheek: we zoeken voortdurend naar manieren om onze bezoekers te verrassen en te betrekken.

**Samenwerking met lokale organisaties**, scholen en culturele instellingen is een hoeksteen van onze marketingstrategie. Door gezamenlijke campagnes en evenementen kunnen wij een breder publiek bereiken en onze positie als betrouwbare en inspirerende partner versterken. Wij bouwen aan een sterk netwerk dat ons helpt om onze doelen te realiseren en onze impact te vergroten.

Wij geloven in **transparantie en betrokkenheid**. Dit betekent dat we open communiceren over onze plannen, successen en uitdagingen. Wij nodigen onze leden en de bredere gemeenschap uit om mee te denken en feedback te geven. Door een open dialoog te voeren, kunnen wij beter inspelen op de behoeften van onze gebruikers en onze dienstverlening continu verbeteren.



# 3.5 Toekomstbestendig en relevante organisatie

## Huisvesting en Facilitair: Duurzame Bedrijfsvoering

In onze ambitie om een toekomstbestendige en relevante organisatie te blijven, speelt duurzame bedrijfsvoering een cruciale rol. Bibliotheek IJmond Noord streeft ernaar om niet alleen een bron van kennis en cultuur te zijn, maar ook een voorbeeld van milieubewustzijn en duurzaamheid. Onze huisvesting en facilitaire voorzieningen zijn daarbij belangrijke pijlers.

Onze vestigingen zijn meer dan alleen plekken waar mensen samenkomen om te lezen, leren en ontdekken. Ze zijn een weerspiegeling van onze waarden en ambities. Daarom zetten wij ons in voor het **verduurzamen van onze huisvesting**. Daarnaast streven we naar het gebruik van duurzame materialen bij renovaties en herinrichtingen.

Onze **facilitaire diensten worden continu geëvalueerd** en verbeterd om onze ecologische voetafdruk te verkleinen. We implementeren afvalscheidingsprogramma's, stimuleren het gebruik van herbruikbare materialen en minimaliseren papiergebruik door digitale alternatieven te promoten.

Bovendien werken we samen met lokale en duurzame leveranciers om onze impact op het milieu verder te reduceren.

Het **efficiënt beheren van energie** is een speerpunt in onze duurzame bedrijfsvoering. Door middel van slimme technologieën monitoren en optimaliseren we ons energieverbruik. Dit helpt ons niet alleen om kosten te besparen, maar ook om onze CO2-uitstoot te verminderen.

Als kenniscentrum hebben wij de unieke mogelijkheid om onze bezoekers te **informer en inspireren** op het gebied van duurzaamheid. Onze programmering is gericht op milieubewustzijn en duurzame praktijken. Op deze manier dragen wij bij aan een bredere maatschappelijke bewustwording en stimuleren we onze gemeenschap om ook zelf duurzame keuzes te maken.



Duurzaamheid is een continu proces dat vraagt om **samenwerking en innovatie**. Wij werken nauw samen met lokale overheden, bedrijven en maatschappelijke organisaties om gezamenlijke duurzaamheidsdoelen te bereiken.

Daarnaast blijven wij op zoek naar innovatieve oplossingen en technologieën die ons kunnen helpen om onze duurzame ambities waar te maken.

## 3.5 Toekomstbestendig en relevante organisatie

### ICT

In een wereld die steeds digitaal wordt, is het essentieel dat Bibliotheek IJmond Noord zich blijft ontwikkelen op het gebied van Informatie- en Communicatietechnologie (ICT). Onze ambitie is om een toekomstbestendige en relevante organisatie te zijn die optimaal inspelt op de behoeften van onze gebruikers en de technologische vooruitgang.



Wij streven ernaar om voortdurend **innovatieve ICT-oplossingen** te integreren in onze dienstverlening. Dit omvat het up-to-date houden van onze digitale infrastructuur, het implementeren van nieuwesoftware en het gebruik van geavanceerde technologieën om de gebruikerservaring te verbeteren. Door te investeren in moderne ICT-oplossingen kunnen wij efficiënter werken en onze bezoekers beter van dienst zijn

Een belangrijk aspect van onze ICT-ambitie is het **bevorderen van digitale toegankelijkheid**. We willen ervoor zorgen dat al onze digitale diensten en platforms gebruiksvriendelijk en toegankelijk zijn voor iedereen, ongeacht hun technische vaardigheden of beperkingen. Dit betekent dat wij aandacht besteden aan zaken als leesbaarheid, navigatiegemak en compatibiliteit met verschillende apparaten.

Om onze diensten en programma's voortdurend te verbeteren, zetten we in op **data-gedreven besluitvorming**. Door het verzamelen en analyseren van data kunnen we beter inspelen op de behoeften en wensen van onze gebruikers. Dit stelt ons in staat om gerichte en effectieve strategieën te ontwikkelen die bijdragen aan onze missie.

In een tijd waarin cyberdreigingen steeds vaker voorkomen, is de **veiligheid en privacy** van onze gebruikers prioriteit. Wij nemen uitgebreide maatregelen om de beveiliging van onze systemen te waarborgen en de persoonlijke gegevens van onze bezoekers te beschermen. Dit doen wij door het implementeren van beveiligingsprotocollen en het update houden van onze beveiligingssoftware.

Naast het verbeteren van onze eigen ICT-infrastructuur, willen wij ook een rol spelen in het **vergroten van de digitale vaardigheden van onze gemeenschap**. We bieden diverse cursussen en workshops aan die gericht zijn op het verbeteren van digitale geletterdheid. Door onze bezoekers te ondersteunen in hun digitale ontwikkeling, dragen we bij aan een meer inclusieve en veerkrachtige samenleving.



# 3.5 Toekomstbestendig en relevante organisatie

## Compliance

In onze ambitie om een toekomstbestendige en relevante organisatie te blijven speelt compliance, oftewel het naleven van wet- en regelgeving, interne richtlijnen en ethische normen een belangrijke rol. Compliance vormt de ruggengraat van onze organisatie en is essentieel voor het behoud van vertrouwen en integriteit in onze dienstverlening.

Als de Bibliotheek IJmond Noord zetten wij ons in om te voldoen aan alle **relevante wet- en regelgeving**. Dit omvat onder andere de Algemene Verordening Gegevensbescherming (AVG), auteursrechten en de Wet op het openbaar bestuur.

Naast externe wetgeving, hanteren wij ook **interne richtlijnen en ethische normen**. Deze zijn ontworpen om een eerlijke, transparante en verantwoorde werkomgeving te creëren. Onze medewerkers worden regelmatig getraind en geïnformeerd over deze richtlijnen om ervoor te zorgen dat zij zich bewust zijn van hun verantwoordelijkheden en de impact van hun handelen.

Wij geloven in het belang van **transparantie en verantwoording**. Daarom rapporteren wij regelmatig over onze compliance-activiteiten en -prestaties. Dit doen wij niet alleen intern, maar ook naar onze stakeholders en de gemeenschap. Door open te communiceren over onze inspanningen en resultaten, versterken we het vertrouwen in onze organisatie en laten we zien dat wij serieus omgaan met onze verplichtingen.

Compliance is niet statisch. Het vraagt om voortdurende **aanpassing en innovatie**. Wij blijven alert op veranderingen in wet- en regelgeving en passen onze processen en systemen hierop aan. Daarnaast zoeken we actief naar nieuwe technologieën en methoden om onze compliance-activiteiten te verbeteren en efficiënter te maken. Dit stelt ons in staat om proactief te reageren op nieuwe uitdagingen en kansen.

Tot slot zien wij **samenwerking en kennisdeling** als essentiële elementen van een toekomstbestendige en relevante organisatie. Wij werken nauw samen met andere bibliotheken, culturele instellingen en educatieve partners om best practices uit te wisselen en

gezamenlijke compliance-uitdagingen aan te pakken.

Door deze samenwerkingsverbanden versterken wij niet alleen onze eigen organisatie, maar dragen wij ook bij aan een sterker en veerkrachtiger netwerk van culturele, maatschappelijk en educatieve instellingen.



# 4. Tot slot

## 4.1 Nawoord

Onze bibliotheek is al vele jaren méér dan een plek waar boeken worden uitgeleend. We zijn een dynamisch kenniscentrum en een ontmoetingsplaats waar iedereen welkom is. Wij streven ernaar om een betrouwbare en onafhankelijke informatiewijzer te zijn en willen onze bezoekers blijven inspireren door hen te laten lezen, kijke en luisteren. Door samen te werken met diverse partners op het gebied van cultuurparticipatie, educatie en leesbevordering, vergroten wij onze impact en reiken we verder dan ooit tevoren.

In de komende jaren zullen wij blijven zoeken naar innovatieve mogelijkheden om onze diensten te verbeteren en aan te passen aan de veranderende behoeften van onze gemeenschap. We zijn ervan overtuigd dat we door strategische en operationele vernieuwing onze doelen kunnen bereiken en zelfs kunnen overtreffen.

Dit plan is het resultaat van de inzet en betrokkenheid van velen. Wij willen dan ook iedereen bedanken die heeft bijgedragen aan de totstandkoming ervan. Jullie input, ideeën en feedback zijn van waarde geweest en hebben ons geholpen om een toekomstgericht en realistische koers te bepalen.

Met vertrouwen en enthousiasme zien wij de toekomst tegemoet!

